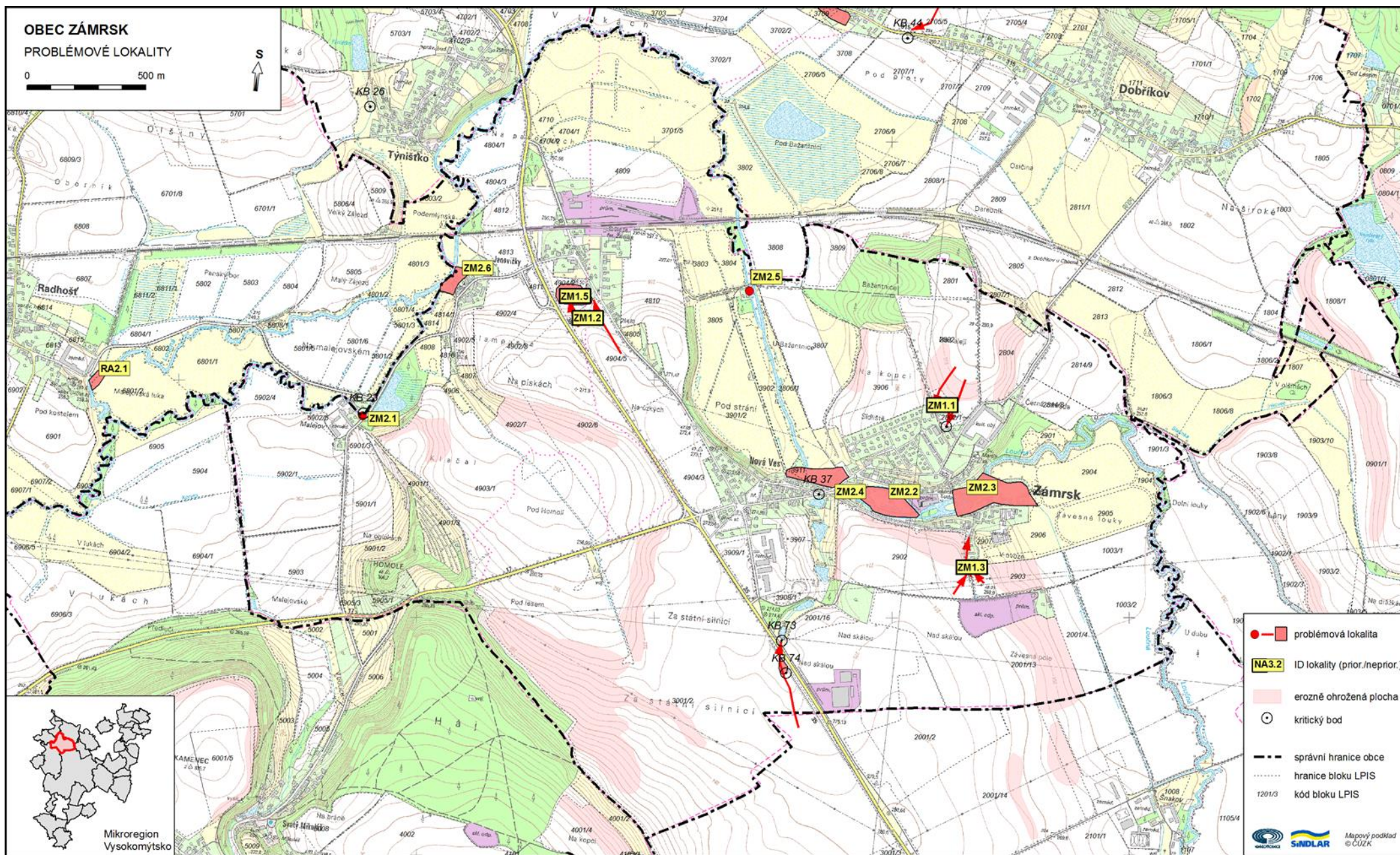


Tab. 1 Problémové lokality a návrhy řešení, dle Studie k realizaci přírodě blízkých povodňových opatření v Mikroregionu Vysokomýtsko

Kód lokality	Popis problému	Návrh řešení
ZM1.1	Splach z pole – problémový odtok vody s bahnem do obce (především v době osetí ploch kukuřicí). Šlo o menší událost, byl zaplaven prostor u bytovky a u hasičárny, stála zde voda a kapacita kanalizace nestačila na odvádění vod. Došlo k tomu 2krát během zimy 2012, občas i v předchozích letech. Hospodaření zemědělců je dle jejich sdělení prý v souladu s podmínkami, škoda – odnos půdy. Pozn.: V rámci územního plánu jsou v této lokalitě vymezeny rozvojové plochy pro bydlení (14-B), které v případě realizace zcela změň erozní poměry.	Navrženo vyloučení pěstování erozně nebezpečných plodin. Pro vyřešení problémů s odtékající vodou v zimním období je nutné podrobné posouzení celé lokality.
ZM1.2	Dochází zde k plošné erozi půdy. Ke škodám na majetku (s výjimkou eroze půdy) nedochází, pouze menší poškození plotu z podmáčení v dolní části pozemku (pan Libor Němec). Podmáčení a akumulace smyté ornice v dolní části pozemku.	Návrhem opatření je vytvoření záchytné meze.
ZM1.3	Bahno z polí stéká do kanalizace. Bahno je částečně zachytáváno mezí, ale ne zcela. Nejedná se o velký problém způsobující škody.	Doplnění stávajících remízů o keře a stromy a jejich rozšíření. Nově vytvořené meze budou zachytávat případné oderodované částice. Na vymezených částech pozemku je navrženo vyloučení pěstování erozně nebezpečných plodin a využití půdoochranných postupů pěstování plodin.
ZM1.4	Pod silnicí I/35 je propustek. Dochází zde ke splachům půdy z okolních polí, zamokření a zanášení nejvýše položeného rybníku č. 5 na druhé straně silnice. Rybník č. 5 byl vyčištěn, ale zanášení pokračuje i nadále. Obec má zájem problém vyřešit! Pozn.: V rámci územního plánu je zde navrženo dopravní napojení na I/35, které v případě realizace bude mít na daný problém významný vliv.	Navržena aplikace půdoochranné technologie pěstování plodin na vymezené ploše půdních bloků. Ve spodní části před propustkem pod silnicí I/35 je vhodné vytvořit travnatý pás, ve kterém se budou zachytávat oderodované částice a bude podpořen vsak vody do půdy. Při podrobném řešení je nutné posoudit funkčnost meliorace na půdních blocích.
ZM1.5	Koncentrace splachů z pole, podmáčená půda.	Řešení v bodě ZM1.2
ZM1.6	Zamokření v dolní části pozemku, akumulace bahna.	Řešení v bodě ZM1.4

OBEČ ZÁMRSK
PROBLÉMOVÉ LOKALITY

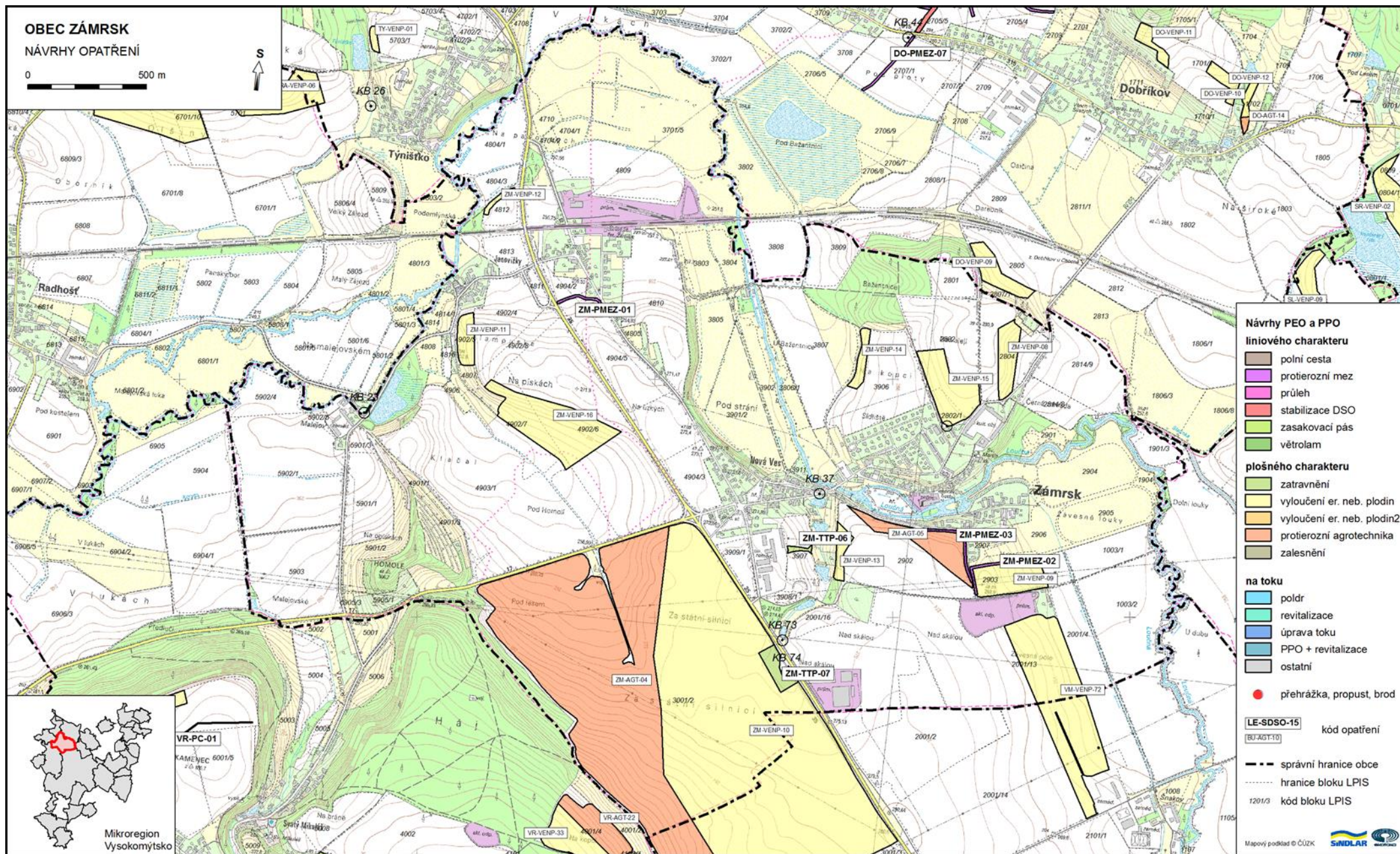
0 500 m



- problémová lokalita
- NA3.2 ID lokality (prior/neprior.)
- erozně ohrožená plocha
- kritický bod
- správní hranice obce
- hranice bloku LPIS
- 1201/3 kód bloku LPIS

OBEC ZÁMRSK NÁVRHY OPATŘENÍ

0 500 m



Návrhy PEO a PPO

liniového charakteru

- polní cesta
- protierozní mez
- průleh
- stabilizace DSO
- zasakovací pás
- větrolam

plošného charakteru

- zatravnění
- vyloučení er. neb. plodin
- vyloučení er. neb. plodin2
- protierozní agrotechnika
- zalesnění

na toku

- poldr
- revitalizace
- úprava toku
- PPO + revitalizace
- ostatní

- přehrázka, propust, brod

LE-SDSO-15

kód opatření

BU-AGT-10

--- správní hranice obce

..... hranice bloku LPIS

1201/3 kód bloku LPIS



Mikroregion
Vysokomýtsko