

POVODŇOVÝ PLÁN

správního obvodu obce s rozšířenou působností

PŘEROV

SMĚRODATNÉ LIMITY – SPA a listy hlásných profilů

Tabulka [SPA](#) pro jednotlivé hlásné profily

[Evidenční listy](#) hlásných profilů - odkazy

Směrodatné limity vodního stavu podle toku

Bečva-Dluhonice, [Teplice n/B.](#); **Morava-Olomouc**, Kroměříž; **Moštěnka-Prusy**;

Valová-Polkovice; **Olešnice-Kokory**; **Blata-Klopotovice**; **Haná-Vyškov**

Měrná křivka vodního toku: [Bečva](#); [Morava](#); [Moštěnka](#);

Kategorie	Tok	Profil limigrafické stanice	Obec s rozšířenou působností	Provoz Povodí Moravy	SPA			SPA			Povodňový průtok						Plocha povodí (km ²)	Qa (m ³ /s) - roční
					Výška hladiny Na vodočtu v cm			Průtok v m ³ /s			Qn (m ³ /s)							
					I.	II.	III.	I.	II.	III.	Q ₁	Q ₅	Q ₁₀	Q ₂₀	Q ₅₀	Q ₁₀₀		
A	Morava	Olomouc	Olomouc	Olomouc Sever	360	390	430	147	170	204	135	258	319	384	476	551	3323,43	24,5
A	Morava	Kroměříž	Kroměříž	Zlín	400	500	600	277	396	527	340	506	584	668	773	860	7012,53	47,6
A	Rožnovská Bečva	Val.Meziříčí	Val. Meziříčí	Valašské Meziříčí	200	250	290	60,5	108	150	66,5	161	214	274	364	441	252,12	3,76
A	Vsetínská Bečva	Vsetín	Vsetín	Valašské Meziříčí	280	350	400	99,7	184	245	126	234	279		378	420	505,53	6,38
A	Vsetínská Bečva	Jarcová	Val. Meziříčí	Valašské Meziříčí	260	320	370	171	236	292	151	274	333	394	479	547	723,8	8,85
A	Bečva	Teplice n.B.	Hranice	Valašské Meziříčí	260	330	400	178	265	362	219	452	555	659	799	908	1275,54	14,8
A	Bečva	Dluhonice	Přerov	Olomouc Jih	370	450	530	193	258	348	239	466	564	662	792	892	1592,32	16,7
B	Blata	Klopotovice	Prostějov	Olomouc Jih	180	230	280	3,07	4,96	7,46	3,5	6,3	9,3		24,7	37	296,5	0,404
B	Valová	Polkovice	Přerov	Olomouc Jih	190	220	260	9,07	11,2	14,2	13,4	27,1	33,9	41	51,5	59,9	435,47	1,22
B	Olešnice	Kokory	Přerov	Olomouc Jih	190	240	290	3,75	6,35	10,1	6,54	17,6	23,7	30,8	40,6	49,2	95,47	0,491
B	Moštěnka	Prusy	Přerov	Olomouc Jih	290	310	330	21	26,2	35,5	21	51,6	71,6		136	173	230	1,15
B	Haná	Vyškov	Vyškov	Zlín	90	120	160	4,75	9,51	17,4	7,5	16,5	21		34	40	105,24	0,303

Aktualizováno k 27. 06. 2025. Závazné jsou pro jednotlivé SPA údaje o stavu hladiny na vodočtu (cm).

Evidenční listy hlásných profilů A + B

BLATA

list [Klopotovice](#) (řička Blata)

<https://hydro.chmi.cz/hppsevlist/download.php?seq=307356&lng=CZE>

BEČVA

list Hlásný profil Přerov-[Dluhonice](#) (řeka Bečva)

<https://hydro.chmi.cz/hppsevlist/download?seq=307354&lng=CZE>

list hlásný profil [Teplice nad Bečvou](#) (řeka Bečva)

<https://hydro.chmi.cz/hppsevlist/download?seq=307352&lng=CZE>

list hlásný profil [Jarcová](#) (řeka Vsetínská Bečva)

<https://hydro.chmi.cz/hppsevlist/download.php?seq=307350>

list hlásný profil [Vsetín](#) (řeka Vsetínská Bečva)

<https://hydro.chmi.cz/hppsevlist/download.php?seq=307196>

list hlásný profil [Valašské Meziříčí](#) (řeka Rožnovská Bečva)

<https://hydro.chmi.cz/hppsevlist/download.php?seq=307197>

HANÁ

list [Vyškov](#) (řička Haná)

<https://hydro.chmi.cz/hppsevlist/download.php?seq=307146>

MORAVA

list Hlásný profil [Olomouc](#) (řeka Morava)

<https://hydro.chmi.cz/hppsevlist/download.php?seq=2505266&lng=CZE>

list hlásný profil [Kroměříž](#) (řeka Morava)

<https://hydro.chmi.cz/hppsevlist/download.php?seq=307199&lng=CZE>

MOŠTĚNKA

list hlásný profil [Prusy](#) (řička Moštěnka)

<https://hydro.chmi.cz/hppsevlist/download.php?seq=307361>

OLEŠNICE

list Hlásný profil [Kokory](#) (řička Olešnice)

<https://hydro.chmi.cz/hppsevlist/download.php?seq=2506445>

VALOVÁ

list [Polkovice](#) (řička Valová - Hloučela, Romže)

<https://hydro.chmi.cz/hppsevlist/download.php?seq=307358&lng=CZE>

SMĚRODATNÉ LIMITY VODNÍCH STAVŮ NA ÚZEMÍ SPRÁVNÍHO OBVODU OBCE S ROZŠÍŘENOU PŮSOBNOSTÍ PŘEROV, PRO VYHLAŠOVÁNÍ STUPŇŮ POVODŇOVÉ AKTIVITY

(Pro vyhlášení SPA je rozhodující splnění alespoň jedné z hodnot)

Tok: **BEČVA**

Profil : **D l u h o n i c e**

Kategorie „ A „

Povodňový úsek BEČVA (Lipník n/B - hranice správního obvodu ORP Přerov až ústí řeky Moravy, ř.km 0,0)

Automatický hlásič ČHMÚ: www.chmi.cz

Stupeň povodňové aktivity	Výška (cm)	Průtok (m ³ .s ⁻¹)
1. stupeň BDELOST	370	193
2. stupeň POHOTOVOST	450	258
3. stupeň OHROŽENÍ	530	348
3. stupeň EXTRÉMNÍ OHROŽENÍ	723	665
SUCHO	110	1,37

Q 1=239, Q 2=337, Q 5=466, Q 10=564, Q 20=662, Q 50=792 (753 cm), Q 100=892
Q 355 = 1,62

Informativně pro povodňovou komisi lze stavy zjistit u dispečinku Povodí Moravy s.p.

Profil je umístěn na pravém břehu v místní části Dluhonice ulice U Rozvodny (velká vzdálenost z centra města)

Povodňový úsek BEČVA zahrnuje katastrální území těchto obcí:

- Oldřichov
- Prosenice
- Grymov
- Přerov
- Rokytnice
- Císařov
- Citov
- Bochoř
- Věžky
- Vlkoš
- Troubky
- Tovačov
- Lobodice
- Uhřičice
- Kojetín

Tok: **BEČVA**

Profil : **T e p l i c e n.B.**

Kategorie „ A „

Povodňový úsek (nachází se mimo území správního obvodu ORP Přerov)

Automatický hlásič ČHMÚ: www.chmi.cz

Doplňující hlásný profil kat. A pro pov. komisi: Jarcová (Údaj lze zjistit u pov. komise Valašské Meziříčí)

Stupeň povodňové aktivity	Výška (cm)	Průtok (m ³ .s ⁻¹)
1. stupeň BDELOST	260	179.342
2. stupeň POHOTOVOST	330	265.931
3. stupeň OHROŽENÍ	400	362.539
3. stupeň EXTRÉMNI OHROŽENÍ	639	
SUCHO	49	

O doplňujícím profilu lze informace zjistit na MěÚ Hranice - předseda povodňové komise Bc. Daniel Vitonský tel. spojení 581 828 121 , zajišťováno prostřednictvím městské policie. 581 828 101

Informativně pro povodňovou komisi lze stavy zjistit u dispečinku Povodí Moravy, s.p.

Tok: **MORAVA**

Profil : **O l o m o u c (Nové sady)**

Kategorie „ A „

Povodňový úsek MORAVA (celá délka na území správního obvodu, ř.km 195,5 až ř.km 213,85)

Automatický hlásič ČHMÚ: www.chmi.cz

Stupeň povodňové aktivity	Výška (cm)	Průtok (m ³ .s ⁻¹)
1. stupeň BDELOST	360	145
2. stupeň POHOTOVOST	390	167
3. stupeň OHROŽENÍ	430	198
3. stupeň EXTRÉMNI OHROŽENÍ	534	
SUCHO	81	

Informativně pro povodňovou komisi lze stavy zjistit u povodňové komise obce s rozšířenou působností Olomouc a Povodňové komise Olomouckého kraje.

Profil je umístěn na levém břehu v městské části Nové sady (nedaleko sídla Povodí Moravy s.p.)

Povodňový úsek MORAVA zahrnuje katastrální území těchto obcí:

- Císařov
- Cítov
- Troubky
- Bochoř
- Věžky
- Vlkoš
- Tovačov
- Lobodice
- Uhřetice
- Kojetín

Tok: **MOŠTĚNKA**

Profil : Prusy (Beňov)

Kategorie „ B „

Povodňový úsek MOŠTĚNKA (Prusy až hranice území správního obvodu po toku)
Automatický hlásič ČHMÚ. (odesílatel zpráv OÚ Beňov tel. 581 224 105, 739 320 970)

Stupeň povodňové aktivity	Výška (cm)	Průtok (m ³ .s ⁻¹)
1. stupeň BDĚLOST	290	21
2. stupeň POHOTOVOST	310	26.2
3. stupeň OHROŽENÍ	330	35.5

Informativně pro povodňovou komisi lze stavy zjistit u povodňové komise obce Beňov 739 320 970 .

Profil je umístěn na pravém břehu pod mostem v obci Prusy.

Povodňový úsek MOŠTĚNKA zahrnuje katastrální území těchto obcí:

- Křtomil
- Lipová
- Žákovice
- Dřevohostice
- Domaželice
- Čechy
- Beňov
- Horní Moštěnice
- Říkovice
- Věžky
- Vlkoš

Tok: **VALOVÁ** Romže

Profil : Polkovic e

Kategorie „ B „

Povodňový úsek VALOVÁ (celá délka na území správního obvodu)
Automatický hlásič ČHMÚ: (odesílatel zpráv OÚ Polkovic tel.581 768 054, 602 514 350)

Stupeň povodňové aktivity	Výška (cm)	Průtok (m ³ .s ⁻¹)
1. stupeň BDĚLOST	190	9.07
2. stupeň POHOTOVOST	220	11.2
3. stupeň OHROŽENÍ	260	14.2

*Informativně pro povodňovou komisi lze stavy zjistit u povodňové komise obce Polkovic
tel. spojení 581 768 054, 602 514 350*

Profil je umístěn na pravém břehu 50 m nad mostem mezi obcemi Polkovic a

Povodňový úsek VALOVÁ zahrnuje katastrální území obcí:

- Oplocany
- Polkovic e
- Uhřičice

Tok: **OLEŠNICE**

Profil : K o k o r y

Kategorie „ B „

Povodňový úsek OLEŠNICE : Přerov XIII-Penčice až ústí do Moravy

Automatický hlásič ČHMÚ: (stavy lze zjistit u OÚ Kokory 724 129 039)

Stupeň povodňové aktivity	Výška (cm)	Průtok (m ³ .s ⁻¹)
1. stupeň BDĚLOST	190	3.36
2. stupeň POHOTOVOST	240	6.19
3. stupeň OHROŽENÍ	290	10.1

Informativně pro povodňovou komisi lze stavy zjistit u povodňové komise obce s rozšířenou působností. Ověřený údaj zjišťuje Obecní úřad Kokory. Telefon obecního úřadu: 581 746 253, 725 131 219 krizový telefon

Profil je umístěn u lávky pro pěší pod kostelem , pravý břeh. Přístup je i od školy.

Povodňový úsek OLEŠNICE zahrnuje katastrální území těchto obcí:

- Přerov (Penčice,Žeravice) - Kokory - Brodek u Př. - Citov

Tok: **BLATA**

Profil : **Klopotovice**

Kategorie „ B „

Povodňový úsek BLATA (v celé délce na území správního obvodu Přerov)

Automatický hlásič ČHMÚ: (odesílatel zpráv OÚ Klopotovice)

Stupeň povodňové aktivity	Výška (cm)	Průtok (m ³ .s ⁻¹)
1. stupeň BDĚLOST	180	3.07
2. stupeň POHOTOVOST	230	4.96
3. stupeň OHROŽENÍ	280	7.46

Informativně pro povodňovou komisi lze stavy zjistit u povodňové komise obce Klopotovice

Profil je umístěn na levém břehu v městské části Nové sady (nedaleko sídla Povodí Moravy s.p.)

Povodňový úsek BLATA zahrnuje katastrální území obcí:

- Tovačov - Lobodice - Uhřičice

Tok: **HANÁ**

Profil : **Vyškov**

Kategorie „ B „

Povodňový úsek HANÁ : Vyškov-Bezměrov (v celé délce na území správního obvodu Přerov)

Automatický hlásič ČHMÚ: (odesílatel zpráv MěÚ Vyškov)

Stupeň povodňové aktivity	Výška (cm)	Průtok (m ³ .s ⁻¹)
1. stupeň BDĚLOST	90	4.75
2. stupeň POHOTOVOST	120	9.51
3. stupeň OHROŽENÍ	160	17.4

Informativně pro povodňovou komisi lze stavy zjistit u povodňové komise obce

Profil je umístěn na levém břehu , 20m pod železničním mostem.

Povodňový úsek HANÁ zahrnuje katastrální území obcí:

- Měrovice nad Hanou

- Křenovice

- Kojetín (Popůvky)

Tok: **MORAVA**

Profil : **K r o m ě ř í ž**

Kategorie „ A „

Povodňový úsek : soutok s Bečvou – Spytihněv (v celé délce na území správního obvodu Přerov)

Automatický hlásič ČHMÚ: odesílatel zpráv MěÚ Kroměříž

Stupeň povodňové aktivity	Výška (cm)	Průtok (m ³ .s ⁻¹)
1. stupeň BDĚLOST	400	274
2. stupeň POHOTOVOST	500	396
3. stupeň OHROŽENÍ	600	537
3. stupeň EXTRÉMNÍ OHROŽENÍ	732	
SUCHO	88	

Informativně pro povodňovou komisi lze stavy zjistit u povodňové komise města Kroměříže

Povodňový úsek Moravy-Kojetínska zahrnuje katastrální území obcí:

- Kojetín

- Kojetín (Popůvky)

- Troubky

- Tovačov

- Lobodice

- Uhřičice

Tok: **ROŽNOVSKÁ BEČVA**

Profil : **Valašské Meziříčí**

Kategorie „ A „

Povodňový úsek : Rožnov p/R - soutok s Bečvou (mimo území správního obvodu Přerov)

Automatický hlásič ČHMÚ: odesílatel zpráv MěÚ Valašské Meziříčí

Stupeň povodňové aktivity	Výška (cm)	Průtok (m ³ .s ⁻¹)
1. stupeň BDĚLOST	200	60,499
2. stupeň POHOTOVOST	250	107.941
3. stupeň OHROŽENÍ	290	149.917
3. stupeň EXTRÉMNÍ OHROŽENÍ	446	
SUCHO	79	

Informativně pro povodňovou komisi lze stavy zjistit u povodňové komise města Valašské Meziříčí

Tok: **VSETÍNSKÁ BEČVA**

Profil : **Vsetín**

Kategorie „ A „

Povodňový úsek : soutok s Bystřicí - soutok s Bečvou (mimo území správního obvodu Přerov)

Automatický hlásič ČHMÚ: odesílatel zpráv MěÚ Vsetín

Stupeň povodňové aktivity	Výška (cm)	Průtok (m ³ .s ⁻¹)
1. stupeň BDELOST	280	99.825
2. stupeň POHOTOVOST	350	184.246
3. stupeň OHROŽENÍ	400	245.823
3. stupeň EXTRÉMNI OHROŽENÍ	507	
SUCHO	156	

Informativně pro povodňovou komisi lze stavy zjistit u povodňové komise města Vsetín

HLÁSNÉ PROFILY kat. „C“

BEČVA – Osek nad Bečvou, silniční most směr Oldřichov

Pomocný hlásný profil kategorie C Osek nad Bečvou, pod mostem, pravý břeh - není oficiálně určen
informativní údaje viz . server: <http://teranos.ala1.com> přístup přes přihlášení a heslo

Stupeň povodňové aktivity	Výška (cm) Vztaženo k Přerovu	Průtok (m ³ .s ⁻¹) Vztaženo ke korytu
1. stupeň BDĚLOST	375	180
2. stupeň POHOTOVOST	415	242
3. stupeň OHROŽENÍ	515	315

PŘEROV – BEČVA 1

Stupeň povodňové aktivity	Výška (cm)	Průtok (m ³ .s ⁻¹)
1. stupeň BDĚLOST	290	Neurčeno
2. stupeň POHOTOVOST	340	Neurčeno
3. stupeň OHROŽENÍ	410	Neurčeno

PŘEROV – BEČVA 2

Stupeň povodňové aktivity	Výška (cm)	Průtok (m ³ .s ⁻¹)
1. stupeň BDĚLOST	390	Neurčeno
2. stupeň POHOTOVOST	470	Neurčeno
3. stupeň OHROŽENÍ	550	Neurčeno

TROUBKY - BEČVA

Stupeň povodňové aktivity	Výška (cm)	Průtok (m ³ .s ⁻¹)
1. stupeň BDĚLOST	380	Neurčeno
2. stupeň POHOTOVOST	430	Neurčeno
3. stupeň OHROŽENÍ	470	Neurčeno

PŘEROV – STRHANEC

Stupeň povodňové aktivity	Výška (cm)	Průtok (m ³ .s ⁻¹)
1. stupeň BDĚLOST	100	Neurčeno
2. stupeň POHOTOVOST	120	Neurčeno
3. stupeň OHROŽENÍ	140	Neurčeno

PENČICE - OLEŠNICE

Stupeň povodňové aktivity	Výška (cm)	Průtok (m ³ .s ⁻¹)
1. stupeň BDĚLOST	110	Neurčeno
2. stupeň POHOTOVOST	150	Neurčeno
3. stupeň OHROŽENÍ	180	Neurčeno

TRŠICE - OLEŠNICE

Stupeň povodňové aktivity	Výška (cm)	Průtok (m ³ .s ⁻¹)
1. stupeň BDĚLOST	60	Neurčeno
2. stupeň POHOTOVOST	80	Neurčeno
3. stupeň OHROŽENÍ	120	Neurčeno

MORAVA - Kojetín, most Dr.Šíleného

Pomocný vodočet na území města Kojetín

Stupeň povodňové aktivity	Výška (cm)	Průtok (m ³ .s ⁻¹)
1. stupeň BDĚLOST	360	Neurčeno
2. stupeň POHOTOVOST	390	Neurčeno
3. stupeň OHROŽENÍ	420	Neurčeno

LOBODICE - MORAVA

Stupeň povodňové aktivity	Výška (cm)	Průtok (m ³ .s ⁻¹)
1. stupeň BDĚLOST	400	Neurčeno
2. stupeň POHOTOVOST	450	Neurčeno
3. stupeň OHROŽENÍ	500	Neurčeno

TOVAČOV - MORAVA

Stupeň povodňové aktivity	Výška (cm)	Průtok (m ³ .s ⁻¹)
1. stupeň BDĚLOST	330	Neurčeno
2. stupeň POHOTOVOST	360	Neurčeno
3. stupeň OHROŽENÍ	400	Neurčeno

TROUBKY - ODTOKOVÉ KORYTO

Stupeň povodňové aktivity	Výška (cm)	Průtok (m ³ .s ⁻¹)
1. stupeň BDĚLOST	110	Neurčeno
2. stupeň POHOTOVOST	130	Neurčeno
3. stupeň OHROŽENÍ	170	Neurčeno

HANÁ – Kojetín, most silnice směr místní část Popůvky

Pomocný vodočet na území města Kojetín, ul. Křenovská

Stupeň povodňové aktivity	Výška (cm)	Průtok (m ³ .s ⁻¹)
1. stupeň BDĚLOST	200	Neurčeno
2. stupeň POHOTOVOST	250	Neurčeno
3. stupeň OHROŽENÍ	300	Neurčeno

BEŇOV - MOŠTĚNKA

Stupeň povodňové aktivity	Výška (cm)	Průtok (m ³ .s ⁻¹)
1. stupeň BDĚLOST	90	Neurčeno
2. stupeň POHOTOVOST	130	Neurčeno
3. stupeň OHROŽENÍ	170	Neurčeno

DŘEVOHOSTICE - MOŠTĚNKA

Stupeň povodňové aktivity	Výška (cm)	Průtok (m ³ .s ⁻¹)
1. stupeň BDĚLOST	100	Neurčeno
2. stupeň POHOTOVOST	140	Neurčeno
3. stupeň OHROŽENÍ	180	Neurčeno

RADKOVA LHOTA - MOŠTĚNKA

Stupeň povodňové aktivity	Výška (cm)	Průtok (m ³ .s ⁻¹)
1. stupeň BDĚLOST	140	Neurčeno
2. stupeň POHOTOVOST	200	Neurčeno
3. stupeň OHROŽENÍ	260	Neurčeno

RADKOVY - MOŠTĚNKA

Stupeň povodňové aktivity	Výška (cm)	Průtok (m ³ .s ⁻¹)
1. stupeň BDĚLOST	260	Neurčeno
2. stupeň POHOTOVOST	280	Neurčeno

3. stupeň	OHROŽENÍ	300	Neurčeno
-----------	-----------------	-----	----------

OTONOVICE - VALOVÁ

Stupeň povodňové aktivity	Výška (cm)	Průtok (m ³ .s ⁻¹)	
1. stupeň	BDĚLOST	190	Neurčeno
2. stupeň	POHOTOVOST	230	Neurčeno
3. stupeň	OHROŽENÍ	250	Neurčeno

BLATEC H1 - MORÁVKA

Stupeň povodňové aktivity	Výška (cm)	Průtok (m ³ .s ⁻¹)	
1. stupeň	BDĚLOST	80	Neurčeno
2. stupeň	POHOTOVOST	120	Neurčeno
3. stupeň	OHROŽENÍ	160	Neurčeno

CITOV - MORÁVKA

Stupeň povodňové aktivity	Výška (cm)	Průtok (m ³ .s ⁻¹)	
1. stupeň	BDĚLOST	20	Neurčeno
2. stupeň	POHOTOVOST	50	Neurčeno
3. stupeň	OHROŽENÍ	80	Neurčeno

LIPOVÁ - BYSTŘIČKA

Stupeň povodňové aktivity	Výška (cm)	Průtok (m ³ .s ⁻¹)	
1. stupeň	BDĚLOST	50	Neurčeno
2. stupeň	POHOTOVOST	80	Neurčeno
3. stupeň	OHROŽENÍ	120	Neurčeno

DOBRČICE - DOBRČICKÝ POTOK

Stupeň povodňové aktivity	Výška (cm)	Průtok (m ³ .s ⁻¹)	
1. stupeň	BDĚLOST	50	Neurčeno
2. stupeň	POHOTOVOST	100	Neurčeno
3. stupeň	OHROŽENÍ	150	Neurčeno

PODOLÍ - PODOLSKÝ POTOK

Stupeň povodňové aktivity	Výška (cm)	Průtok (m ³ .s ⁻¹)
1. stupeň BĎELOST	60	Neurčeno
2. stupeň POHOTOVOST	80	Neurčeno
3. stupeň OHROŽENÍ	100	Neurčeno

VRCHOSLAVICE - HANÁ

Stupeň povodňové aktivity	Výška (cm)	Průtok (m ³ .s ⁻¹)
1. stupeň BĎELOST	170	Neurčeno
2. stupeň POHOTOVOST	220	Neurčeno
3. stupeň OHROŽENÍ	260	Neurčeno

RADKOVY- DOLNONĚTČICKÝ POTOK

Stupeň povodňové aktivity	Výška (cm)	Průtok (m ³ .s ⁻¹)
1. stupeň BĎELOST	55	Neurčeno
2. stupeň POHOTOVOST	75	Neurčeno
3. stupeň OHROŽENÍ	95	Neurčeno

MAJETÍN - OLEŠNICE

Stupeň povodňové aktivity	Výška (cm)	Průtok (m ³ .s ⁻¹)
1. stupeň BĎELOST	--	Neurčeno
2. stupeň POHOTOVOST	30	Neurčeno
3. stupeň OHROŽENÍ	70	Neurčeno

DUB NAD MORAVOU - MLÝNSKÝ NÁHON

Stupeň povodňové aktivity	Výška (cm)	Průtok (m ³ .s ⁻¹)
1. stupeň BĎELOST	20	Neurčeno
2. stupeň POHOTOVOST	45	Neurčeno
3. stupeň OHROŽENÍ	80	Neurčeno



Tok: **Haná** Stanice: **Vyškov**
 Kraj: **Jihomoravský kraj** ORP: **Vyškov** Obec: **Vyškov**

Provozovatel stanice: **ČHMÚ Brno**
 Centrum automatického sběru dat:

Staničení: **32,40 [km]** Číslo hydrologického pořadí: **4-12-02-009**
 Plocha povodí: **104,68 [km²]** Zeměpisné souřadnice: **165950 v.d. 491656 s.š.**
 Nula vodočtu: **241,55 [m.n.m.]** Procento plochy povodí toku: **17,0**

Stupně povodňové aktivity: [cm] [m³.s⁻¹] Platnost SPA pro úsek toku:
 bdělost **90 5,15** **Vyškov - Bezměrov**
 pohotovost **120 9,62** Kritické místo:
 ohrožení **160 17,4**

Průměrný roční stav: **37 [cm]** N-leté průtoky: Q₁ Q₅ Q₁₀ Q₅₀ Q₁₀₀
 Průměrný roční průtok: **0,440 [m³.s⁻¹]** [m³.s⁻¹] **7,50 16,5 21,0 34,0 40,0**

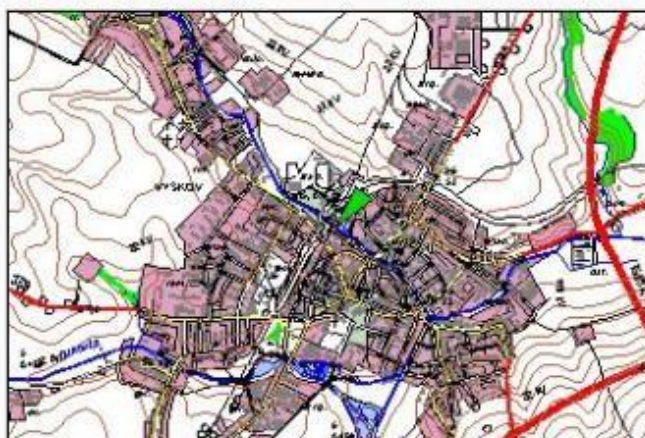
Odesílatel zpráv: Četnost hlášení SPA: I. **1 x denně**
 II. **4 x denně**
 III. **3hodinové hlášení**

Odesílatel podá zprávu: Spojení na adresáta: Příjemce dále vyzrozumí:
 MěÚ Přerov 602568015, 725131187
 Magistrát města Přerova 602 746 642, 950 781 108, 581 268 471

Nejvyšší zaznamenané vodní stavy:

Mapa v měřítku 1:50 000 :

[cm]	V. - XI.	[cm]	XII. - IV.
186	22.06.1987	147	31.03.2006
175	18.05.1985	156	03.03.1956
169	14.05.1962	152	01.04.1962
145	11.05.1951	138	29.04.1956
		166	10.03.1941
		129	13.02.1977



Popis umístění profilu :

20 m pod železničním mostem, levý břeh



Tok: **Moštěnka** Stanice: **Prusy**
 Kraj: **Olomoucký kraj** ORP: **Přerov** Obec: **Beňov**

Provozovatel stanice: **ČHMÚ Brno**
 Centrum automatického sběru dat:

Staničení: **19.20 [km]** Číslo hydrologického pořadí: **4-12-02-092**
 Plocha povodí: **230,16 [km²]** Zeměpisné souřadnice: **173103 v.d. 492542 s.š.**
 Nula vodočtu: **214,08 [m.n.m.]** Procento plochy povodí toku: **55,8**

Stupně povodňové aktivity:	[cm]	[m ³ .s ⁻¹]	Platnost SPA pro úsek toku:
bdělost	290	30,3	Prusy - ústí do Moravy
pohotovost	310	37,3	Kritické místo:
ohrožení	330	47,5	

Průměrný roční stav:	57 [cm]	N-leté průtoky:	Q ₁	Q ₅	Q ₁₀	Q ₅₀	Q ₁₀₀
Průměrný roční průtok:	1,32 [m ³ .s ⁻¹]	[m ³ .s ⁻¹]	24,0	57,2	77,4	139	173

Odesílatel zpráv:	Četnost hlášení SPA:	I.	1 x denně
		II.	4 x denně
		III.	3hodinové hlášení

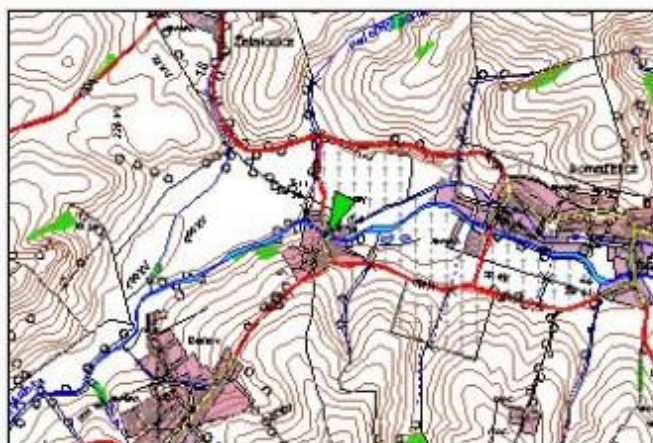
Odesílatel podá zprávu: Spojení na adresáta: Příjemce dále vyzoomí:

Magistrát města Přerova	602 746 642, 950 781 108, 581 268 471	OÚ Beňov, OÚ Horní Moštěnice, OÚ Věžky, OÚ Vlkoš, OÚ Říkovice, MěÚ Kroměříž
-------------------------	---------------------------------------	---

Nejvyšší zaznamenané vodní stavy:

Mapa v měřítku 1:50 000 :

[cm]	V. - XI.	[cm]	XII. - IV.
400	07.07.1997	334	29.03.2006
370	07.08.1985	325	12.03.1963
356	14.05.1977	317	12.02.1977
356	14.05.1962	314	19.03.1970
348	19.08.1977		
333	10.08.1977		
374	02.06.2010		



Popis umístění profilu :
 pod mostem, pravý břeh

Evidenční list hlásného profilu č.317a

Stanice kategorie : B



Tok: **Olešnice** Stanice: **Kokory**
 Kraj: **Olomoucký kraj** ORP: **Přerov** Obec: **Kokory**

Provozovatel stanice: **ČHMÚ Ostrava**

Centrum automatického sběru dat:

Staničení: **5.80** [km] Číslo hydrologického pořadí: **4-10-03-1290**
 Plocha povodí: **95,41** [km²] Zeměpisné souřadnice: **172235 v.d. 492950 s.š.**
 Nula vodočtu: **213,57** [m.n.m.] Procento plochy povodí toku: **69,4**

Stupně povodňové aktivity: [cm] [m³.s⁻¹] Platnost SPA pro úsek toku:
 bdělost **190 5,50** **Penčice - ústí Olešnice do Moravy**
 pohotovost **240 10,1** Kritické místo:
 ohrožení **290 17,0**

Průměrný roční stav: **100** [cm] N-leté průtoky: Q₁ Q₅ Q₁₀ Q₅₀ Q₁₀₀
 Průměrný roční průtok: **0,600** [m³s⁻¹] [m³s⁻¹] **6,54 17,6 23,7 40,6 49,2**

Odesílatel zpráv: Četnost hlášení SPA: I. **1x denně**
 II. **3 x denně**
 III. **3hodinové hlášení**

Odesílatel podá zprávu: Spojení na adresáta: Příjemce dále vyrozumí:

Magistrát města Přerova 602 746 642, 950 781 108, 581 268 471 OÚ Brodek u Přerova, OÚ Citov, Magistrát města Olomouce

Nejvyšší zaznamenané vodní stavy:

Mapa v měřítku 1:50 000 :

[cm]	V. - XI.	[cm]	XII. - IV.
287	02.06.2010	279	29.03.2006
168	13.07.2002	215	18.03.2005
125	18.07.2003	210	28.01.2003
		209	01.03.2010
		196	30.01.2002



Popis umístění profilu :

u lávky pro pěší, pod kostelem, pravý břeh



Tok: **Valová (Romže)** Stanice: **Polkovice**
 Kraj: **Olomoucký kraj** ORP: **Přerov** Obec: **Polkovice**

Provozovatel stanice: **ČHMÚ Brno**
 Centrum automatického sběru dat:

Staničení: **5.10** [km] Číslo hydrologického pořadí: **4-12-01-072**
 Plocha povodí: **435,49** [km²] Zeměpisné souřadnice: **171557 v.d. 492344 s.š.**
 Nula vodočtu: **193,48** [m.n.m.] Procento plochy povodí toku: **97,0**

Stupně povodňové aktivity: [cm] [m³.s⁻¹] Platnost SPA pro úsek toku:
 bdělost **190 9,10** **celý tok**
 pohotovost **220 11,4** Kritické místo:
 ohrožení **260 14,5**

Průměrný roční stav: **80** [cm] N-leté průtoky: Q₂ Q₅ Q₁₀ Q₅₀ Q₁₀₀
 Průměrný roční průtok: **1,40** [m³s⁻¹] [m³s⁻¹] **13,4 27,1 33,9 51,5 59,9**

Odesílatel zpráv: Četnost hlášení SPA: I. **1 x denně**
 II. **4 x denně**
 III. **3hodinové hlášení**

Odesílatel podá zprávu: Spojení na adresáta: Příjemce dále vyzoomí:
 Magistrát města Přerova 602 746 642, 950 781 108, 581 268 471 OÚ Oplocany, OÚ Uhřetice

Nejvyšší zaznamenané vodní stavy:

Mapa v měřítku 1:50 000 :

[cm]	V. - XI.	[cm]	XII. - IV.
355	15.05.1962	303	13.02.1977
334	10.08.1985	336	30.03.2006
317	20.08.1966	292	25.03.1970
297	01.06.1965	250	06.01.1982
254	24.11.1970		
325	03.06.2010		

Popis umístění profilu :

50 m nad mostem, pravý břeh





Tok:	Blata	Stanice:	Klopotovice				
Kraj:	Olomoucký kraj	ORP:	Prostějov	Obec:	Klopotovice		
Provozovatel stanice:			ČHMÚ Brno				
Centrum automatického sběru dat:							
Staničení:	8,50 [km]	Číslo hydrologického pořadí:	4-12-01-024				
Plocha povodí:	292,99 [km ²]	Zeměpisné souřadnice:	171539 v.d. 492654 s.š.				
Nula vodočtu:	198,52 [m.n.m.]	Procento plochy povodí toku:	97,0				
Stupně povodňové aktivity:	[cm]	[m ³ .s ⁻¹]	Platnost SPA pro úsek toku:				
bdělost	180	4,85	celý tok				
pohotovost	230	7,61	Kritické místo:				
ohrožení	280	10,6					
Průměrný roční stav:	77 [cm]	N-leté průtoky:	Q ₁	Q ₅	Q ₁₀	Q ₅₀	Q ₁₀₀
Průměrný roční průtok:	0,640 [m ³ s ⁻¹]	[m ³ s ⁻¹]	4,01	10,5	14,1	24,6	30,0
Odesílatel zpráv:	Četnost hlášení SPA:	I.	2 x denně				
OÚ Klopotovice		II.	4 x denně				
		III.	3hodinové hlášení				

Odesílatel podá zprávu:	Spojení na adresáta:	Příjemce dále vyrozumí:
MěÚ Prostějov	724 183 774, 582 329 173, 950 775 123	MěÚ Přerov, OÚ Olšany, OÚ Vrbátky, OÚ Hrdibořice, OÚ Biskupice, KrÚ Olomouckého kraje, RPP ČHMÚ Brno
MěÚ Přerov	602568015, 725131187	MěÚ Tovačov, OÚ Lobodice
Magistrát města Přerova	602 746 642, 950 781 108, 581 268 471	
VHD Povodí Moravy Brno	541 211 737, 541 637 250	MěÚ Prostějov, MěÚ Přerov, KrÚ Olomouckého kraje
RPP ČHMÚ Brno	541212485, 541421071, fax 541421018	HZS Olomouckého kraje

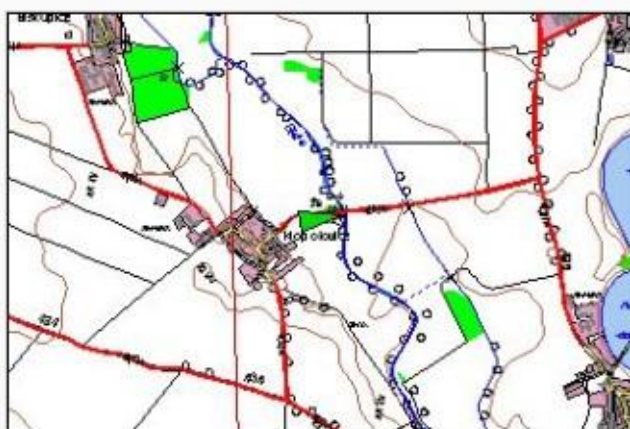
Nejvyšší zaznamenané vodní stavy:

Mapa v měřítku 1:50 000 :

[cm]	V. - XI.	[cm]	XII. - IV.
230	01.09.1970	247	01.04.2006
224	23.07.1970	177	25.02.1962
220	02.08.1972	164	15.03.1975
195	31.05.1965	156	23.03.1964
184	21.08.1966	149	15.01.1976
252	19.05.2010		

Popis umístění profilu :

pod mostem u Klopotovic, pravý břeh



Evidenční list hlásného profilu č.330

Stanice kategorie : **A**

Tok:	Bečva	Stanice:	Dluhonice	Obec:	Přerov
Kraj:	Olomoucký kraj	ORP:	Přerov		
Provozovatel stanice:	ČHMÚ Ostrava			Předpovědní profil	pp*
Centrum automatického sběru dat:	RPP ČHMÚ Ostrava, RPP ČHMÚ Brno, VHD Povodí Moravy Brno			ČHMÚ	
Staničení:	9.30 [km]	Číslo hydrologického pořadí:	4-11-02-0721		
Plocha povodí:	1592,81 [km ²]	Zeměpisné souřadnice:	172436 v.d. 492659 s.š.		
Nula vodočtu:	199,7 [m.n.m.]	Procento plochy povodí toku:	99,0		
Stupně povodňové aktivity:	[cm] [m ³ .s ⁻¹]	Platnost SPA pro úsek toku:			
bdělost	370 245	Lipník nad Bečvou - ústí do Moravy			
pohotovost	450 339	Kritické místo:			
ohrožení	530 438				
Průměrný roční stav:	143 [cm]	N-leté průtoky:	Q ₁	Q ₅	Q ₁₀ Q ₅₀ Q ₁₀₀
Průměrný roční průtok:	17,3 [m ³ .s ⁻¹]	[m ³ .s ⁻¹]	239	466	564 792 892
Odesílatel zpráv:	Četnost hlášení SPA:	I.	2 x denně		
		II.	4 x denně		
		III.	3hodinové hlášení		

Odesílatel podá Spojení na adresáta: Příjemce dále vyrozumí:
zprávu:

Magistrát města Přerova 602 746 642, 950 781 108, 581 268 471 MěÚ Kojetín, MěÚ Tovačov, OÚ Uhřetice, OÚ Lobodice, OÚ Troubky, OÚ Grymov, OÚ Prosenice, OÚ Oldřichov, MěÚ Kroměříž

Nejvyšší zaznamenané vodní stavy:

Mapa v měřítku 1:50 000 :

[cm]	V. - XI.	[cm]	XII. - IV.
780	08.07.1997	606	30.03.2006
695	18.05.2010	555	21.01.1974
651	09.08.1985	467	12.03.1981
650	19.07.1970	464	19.03.2005
640	22.08.1972	463	18.03.1993
603	08.09.1996	461	03.12.1976
590	03.06.2010	455	29.01.1979
582	06.06.1986	436	22.01.1971

Popis umístění profilu :

u transformátorové stanice MEZ, pravý břeh





Tok: **Bečva** Stanice: **Teplice nad Bečvou**
 Kraj: **Olomoucký kraj** ORP: **Hranice** Obec: **Teplice nad Bečvou**

Provozovatel stanice: **ČHMÚ Ostrava**
 Centrum automatického sběru dat: **RPP ČHMÚ Ostrava, VHD Povodí Moravy Brno**

Staničení: **41.40** [km] Číslo hydrologického pořadí: **4-11-02-0330**
 Plocha povodí: **1275,32** [km²] Zeměpisné souřadnice: **174446 v.d. 493148 s.š.**
 Nula vodočtu: **243,11** [m.n.m.] Procento plochy povodí toku: **79,0**

Stupně povodňové aktivity: [cm] [m³.s⁻¹] Platnost SPA pro úsek toku:
 bdělost **260 189** **Valašské Meziříčí - Lipník nad Bečvou**
 pohotovost **330 290** Kritické místo:
 ohrožení **400 395**

Průměrný roční stav: **87** [cm] N-leté průtoky: Q₁ Q₅ Q₁₀ Q₅₀ Q₁₀₀
 Průměrný roční průtok: **15,5** [m³.s⁻¹] [m³.s⁻¹] **219 452 555 799 908**

Odesílatel zpráv: Četnost hlášení SPA: I. **2 x denně**
MěÚ Hranice II. **4 x denně**
 III. **3hodinové hlášení**

Odesílatel podá zprávu: Spojení na adresáta: Příjemce dále vyrozumí:

Magistrát města Přerova	602 746 642, 950 781 108, 581 268 471	
MěÚ Lipník nad Bečvou	725 736 788	
VHD Povodí Moravy Brno	541 211 737, 541 637 250	
RPP ČHMÚ Ostrava	596900261, fax 596910284	

Nejvyšší zaznamenané vodní stavy:

Mapa v měřítku 1:50 000 :

[cm]	V. - XI.	[cm]	XII. - IV.
839	07.07.1997	485	29.03.2006
644	17.05.2010	323	19.03.2005
482	02.06.2010	319	08.03.2009
407	07.09.2007	310	03.01.2003
369	01.09.2010	281	21.02.2002
218	15.08.2002	206	01.03.2010



Popis umístění profilu :

V areálu lázní Teplice n. B., ca 400 m nad lávkou pro pěší, levý břeh



Tok:	Vsetínská Bečva	Stanice:	Jarcová
Kraj:	Zlínský kraj	ORP:	Valašské Meziříčí
		Obec:	Jarcová
Provozovatel stanice:	ČHMÚ Ostrava	Předpovědní profil	pp*
		ČHMÚ	
Centrum automatického sběru dat:	RPP ČHMÚ Ostrava, VHD Povodí Moravy Brno		
Staničení:	65.20 [km]	Číslo hydrologického pořadí:	4-11-01-0930
Plocha povodí:	723,87 [km²]	Zeměpisné souřadnice:	175819 v.d. 492642 s.š.
Nula vodočtu:	293,85 [m.n.m.]	Procento plochy povodí toku:	98,6
Stupně povodňové aktivity:	[cm] [m ³ .s ⁻¹]	Platnost SPA pro úsek toku:	
bdělost	260 170	soutok s Bystřicí - soutok s Rožnovskou Bečvou	
pohotovost	320 235	Kritické místo:	
ohrožení	370 290		
Průměrný roční stav:	86 [cm]	N-leté průtoky:	Q ₁ Q ₅ Q ₁₀ Q ₅₀ Q ₁₀₀
Průměrný roční průtok:	9,39 [m³.s⁻¹]	[m ³ .s ⁻¹]	151 274 333 479 547
Odesílatel zpráv:	Četnost hlášení SPA:	I.	2 x denně
OÚ Jarcová		II.	4 x denně
		III.	3hodinové hlášení

Odesílatel podá zprávu:	Spojení na adresáta:	Příjemce dále vyrozumí:
MěÚ Valašské Meziříčí	571621341, 724220280	KrÚ Zlínského kraje, OÚ Lešná, OÚ Choryně, MěÚ Hranice
VHD Povodí Moravy Brno	541 211 737, 541 637 250	RPP ČHMÚ Ostrava
KOPIS HZS Zlín	950670299, 950670222, 602590878, 725120510	

Nejvyšší zaznamenané vodní stavy:

Mapa v měřítku 1:50 000 :

[cm]	V. - XI.	[cm]	XII. - IV.
563	07.07.1997	405	29.03.2006
488	27.06.1987	394	29.01.1955
475	19.07.1970	390	09.02.1946
460	30.06.1958	376	01.04.1952
460	12.07.1982	372	06.03.1962
455	26.07.1960	365	09.02.1966
449	09.07.1943	358	24.12.1967
438	08.09.1996	356	11.03.1981

Popis umístění profilu :

100 m pod mostem, levý břeh



Evidenční list hlásného profilu č.322

Stanice kategorie : A



Tok:	Vsetínská Bečva	Stanice:	Vsetín		
Kraj:	Zlínský kraj	ORP:	Vsetín	Obec:	Vsetín
Provozovatel stanice:	ČHMÚ Ostrava				
Centrum automatického sběru dat:	RPP ČHMÚ Ostrava				
Staničení:	80.25 [km]	Číslo hydrologického pořadí:	4-11-01-0691		
Plocha povodí:	505,81 [km ²]	Zeměpisné souřadnice:	175915 v.d. 492035 s.š.		
Nula vodočtu:	335,7 [m.n.m.]	Procento plochy povodí toku:	69,0		
Stupně povodňové aktivity:	[cm]	[m ³ .s ⁻¹]	Platnost SPA pro úsek toku:		
bdělost	280	105	soutok se Senicí - soutok s Bystřicí		
pohotovost	350	190	Kritické místo:		
ohrožení	400	249			
Průměrný roční stav:	176 [cm]	N-leté průtoky:	Q ₁	Q ₅	Q ₁₀
Průměrný roční průtok:	6,79 [m ³ .s ⁻¹]	[m ³ .s ⁻¹]	126	234	279
			378	420	
Odesílatel zpráv:	Četnost hlášení SPA:	I.	2 x denně		
MěÚ Vsetín		II.	4 x denně		
		III.	3hodinové hlášení		

Odesílatel podá zprávu:	Spojení na adresáta:	Příjemce dále vyzoomí:
OÚ Jablůnka	571452383, 603526972	
OÚ Pržno	571452267, 605584987	
OÚ Jarcová	571631010, 603489672	
MěÚ Valašské Meziříčí	571621341, 724220280	
KrÚ Zlínského kraje	731555122, 731555114	
KOPIS HZS Zlín	950670299, 950670222, 602590878, 725120510	
VHD Povodí Moravy Brno	541 211 737, 541 637 250	RPP ČHMÚ Ostrava

Nejvyšší zaznamenané vodní stavy:

Mapa v měřítku 1:50 000 :

[cm]	V. - XI.	[cm]	XII. - IV.
490	09.07.1919	450	12.01.1920
460	03.08.1925	379	11.03.1908
444	07.07.1997	374	20.01.1974
440	27.06.1987	361	22.04.1931
420	19.07.1970	360	29.12.1954
410	26.07.1960	360	07.04.1917
408	25.10.1930	356	09.02.1946
407	26.07.1939	350	09.02.1966

Popis umístění profilu :

na mostě k továrně MEZ, levý břeh



Evidenční list hlásného profilu č.326

Stanice kategorie : A



Tok:	Rožnovská Bečva	Stanice:	Valašské Meziříčí		
Kraj:	Zlínský kraj	ORP:	Valašské Meziříčí	Obec:	Valašské Meziříčí
Provozovatel stanice:	ČHMÚ Ostrava			Předpovědní profil ČHMÚ	pp*
Centrum automatického sběru dat:	RPP ČHMÚ Ostrava, VHD Povodí Moravy Brno, RPP ČHMÚ Brno				
Staničení:	1.40 [km]	Číslo hydrologického pořadí:	4-11-01-1200		
Plocha povodí:	252,45 [km ²]	Zeměpisné souřadnice:	175839 v.d. 492823 s.š.		
Nula vodočtu:	291,51 [m.n.m.]	Procento plochy povodí toku:	99,0		
Stupně povodňové aktivity:	[cm] [m ³ .s ⁻¹]	Platnost SPA pro úsek toku:			
bdělost	200 60,1	Rožnov pod Radhoštěm - soutok se Vsetínskou Bečvou			
pohotovost	250 107	Kritické místo:			
ohrožení	290 150				
Průměrný roční stav:	110 [cm]	N-leté průtoky:	Q ₁	Q ₅	Q ₁₀ Q ₅₀ Q ₁₀₀
Průměrný roční průtok:	3,79 [m ³ .s ⁻¹]	[m ³ .s ⁻¹]	66,5	161	214 364 441
Odesílatel zpráv:		Četnost hlášení SPA:	I.	2 x denně	
MěÚ Valašské Meziříčí			II.	4 x denně	
			III.	3hodinové hlášení	

Odesílatel podá zprávu:	Spojení na adresáta:	Příjemce dále vyrozumí:
MěÚ Hranice	581828111, 581828100, 724187096	OÚ Hustopeče nad Bečvou, OÚ Milotice nad Bečvou, OÚ Černotín, OÚ Teplice nad Bečvou
OÚ Choryně	571636070	
OÚ Lešná	571635022	
KrÚ Zlínského kraje	731555122, 731555114	
KOPIS HZS Zlín	950670299, 950670222, 602590878, 725120510	
VHD Povodí Moravy Brno	541 211 737, 541 637 250	RPP ČHMÚ Ostrava

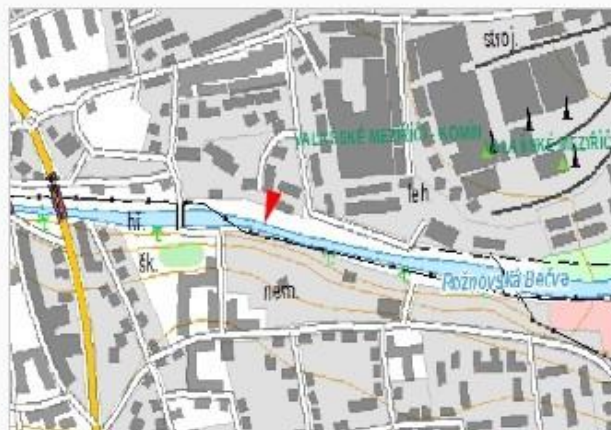
Nejvyšší zaznamenané vodní stavy:

Mapa v měřítku 1:50 000 :

[cm]	V. - XI.	[cm]	XII. - IV.
511	07.07.1997	298	15.12.1989
435	17.05.2010	279	29.03.2006
375	26.07.1960	264	20.01.1974
321	19.07.1970	214	07.03.2009
320	21.08.1972	198	08.12.1974
297	07.09.2007	195	29.12.1954
297	29.06.1958	181	22.01.1971
292	24.06.2009	180	03.02.1967

Popis umístění profilu :

nad požární zbrojnicí, pravý břeh



Evidenční list hlásného profilu č.339

Stanice kategorie : A



Tok:	Morava	Stanice:	Kroměříž		
Kraj:	Zlínský kraj	ORP:	Kroměříž	Obec:	Kroměříž
Provozovatel stanice:	ČHMÚ Brno			Předpovědní profil ČHMÚ	pp*
Centrum automatického sběru dat:	RPP ČHMÚ Brno, VHD Povodí Moravy Brno				
Staničení:	193,70 [km]	Číslo hydrologického pořadí:	4-12-02-104		
Plocha povodí:	7013,24 [km ²]	Zeměpisné souřadnice:	172403 v.d. 491809 s.š.		
Nula vodočtu:	183,17 [m.n.m.]	Procento plochy povodí toku:	65,0		
Stupně povodňové aktivity:	[cm]	[m ³ .s ⁻¹]	Platnost SPA pro úsek toku:		
bdělost	400	274	ústí Bečvy - Spytihněv		
pohotovost	500	386	Kritické místo:		
ohrožení	600	516			
Průměrný roční stav:	175 [cm]	N-leté průtoky:	Q ₁	Q ₅	Q ₁₀ Q ₅₀ Q ₁₀₀
Průměrný roční průtok:	51,2 [m ³ .s ⁻¹]	[m ³ .s ⁻¹]	340	506	584 773 860
Odesílatel zpráv:	Četnost hlášení SPA:	I.	1 x denně		
MěÚ Kroměříž		II.	4 x denně		
		III.	3hodinové hlášení		

Odesílatel podá zprávu:	Spojení na adresáta:	Příjemce dále vyrozumí:
MěÚ Otrokovice	577680302, 577680501	OÚ Tlumačov, OÚ Bělov, OÚ Napajedla, OÚ Spytihněv
MěÚ Uherské Hradiště	720402008, 724191861, 728473006	OÚ Babice, OÚ Huštěnovice, MěÚ Staré Město, OÚ Kunovice, OÚ Nedakonice, OÚ Kostelany n. M., MěÚ Uherský Ostroh
KrÚ Zlínského kraje	731555122, 731555114	
KOPIS HZS Zlín	950670299, 950670222, 602590878, 725120510	
VHD Povodí Moravy Brno	541 211 737, 541 637 250	
RPP ČHMÚ Brno	541212485, 541421071, fax 541421018	

Nejvyšší zaznamenané vodní stavy:

Mapa v měřítku 1:50 000 :

[cm]	V. - XI.	[cm]	XII. - IV.
* 723	10.07.1997*	* 547	11.02.1947*
* 537	27.07.1960*	* 514	14.01.1920*
* 535	01.11.1930*	* 492	30.12.1955*
* 527	03.09.1938*	726	30.03.2006
* 508	23.08.1972*		
684	19.05.2010		



Poznámka :

* kóta nuly vodočtu byla do IX. 2003
184.17 m n.m.



Tok:	Morava	Stanice:	Olomouc - Nové Sady		
Kraj:	Olomoucký kraj	ORP:	Olomouc	Obec:	Olomouc
Provozovatel stanice:	ČHMÚ Ostrava			Předpovědní profil	pp*
				ČHMÚ	
Centrum automatického sběru dat:	RPP ČHMÚ Ostrava, RPP ČHMÚ Brno, VHD Povodí Moravy Brno				
Staničení:	232,30 [km]	Číslo hydrologického pořadí:	4-10-03-1151		
Plocha povodí:	3323,59 [km ²]	Zeměpisné souřadnice:	171546 v.d. 493439 s.š.		
Nula vodočtu:	204,63 [m.n.m.]	Procento plochy povodí toku:	64,0		
Stupně povodňové aktivity:	[cm]	[m ³ .s ⁻¹]	Platnost SPA pro úsek toku:		
bdělost	360	147	Litovel - soutok s Bečvou		
pohotovost	390	167	Kritické místo:		
ohrožení	430	197			
Průměrný roční stav:	137 [cm]	N-leté průtoky:	Q ₁	Q ₅	Q ₁₀
Průměrný roční průtok:	26,4 [m ³ s ⁻¹]	[m ³ s ⁻¹]	135	258	319
			476	551	
Odesílatel zpráv:	Četnost hlášení SPA:		I.	1 x denně	
VHD Povodí Moravy Brno			II.	4 x denně	
			III.	3hodinové hlášení	

Odesílatel podá zprávu:	Spojení na adresáta:	Příjemce dále vyrozumí:
HZS Olomouckého kraje	950 770 010 (012,013)	
Povodí Moravy Olomouc	585711217, fax 585711214	Povodí Moravy Přerov
KrÚ Olomouckého kraje	724 248 764	
Magistrát města Olomouce	588 488 520, 602 718 660, 736 301 599	
Magistrát města Přerova	602 746 642, 950 781 108, 581 268 471	

Nejvyšší zaznamenané vodní stavy:

Mapa v měřítku 1:50 000 :

[cm]	V. - XI.	[cm]	XII. - IV.
647	09.07.1997	533	02.04.2006
431	04.06.2010	485	10.02.1946
420	26.07.1966	471	14.03.1981
420	06.07.1958	457	20.03.2005
406	07.06.1986	457	06.03.1999
404	16.05.1962	444	22.03.1947
400	15.05.1996	433	11.03.2000
400	03.09.1938	428	02.01.1987

Popis umístění profilu :

cca 300 m od sídla Povodí Moravy s.p.
v městské části Nové Sady, levý břeh