

# POVODŇOVÁ PROHLÍDKA

-

## Nemojany u Vyškova



**Listopad 2021**



## Obsah

1. Povodňová prohlídka .....	4
2. Povodňová prohlídka Nemojany .....	5
3. Průběh prohlídky .....	9
4. Výsledky povodňové prohlídky .....	12
4.1. Priorita 1 – nejméně závažné .....	12
4.2. Priorita 2 – Středně závažné .....	13
4.3. Priorita 3 - Nejzávažnější .....	15

### Přílohy:

Zápis z terénního šetření

Prezenční listina

### Grafická část:

Fotodokumentace

### Webová prohlížečka WEGAS

Na grafickou část včetně fotodokumentace je možné se podívat přes odkaz:

[https://wegas.cz/portal/#/public?name=obec\\_nemojany](https://wegas.cz/portal/#/public?name=obec_nemojany)

poté lze kliknout na projekty -> Povodňová prohlídka Nemojany – a dále na dokument povodňové prohlídky a vrstvu v mapové prohlížečce.

## 1. Povodňová prohlídka

---

Zákon č. 254/2001 Sb. Zákon o vodách a o změně některých zákonů (vodní zákon). Povodňové prohlídky organizují a provádějí povodňové orgány podle povodňových plánů, a to nejméně jednou ročně (§ 72 odst. 2).

**Zjišťuje se**, zda na vodních tocích, vodních dílech a v záplavových územích nejsou závady, které by mohly zvýšit nebezpečí povodně nebo její škodlivé následky (§ 72 odst. 1): Stav objektů v záplavovém území (volně uložené dřevo, komposty, stavební řezivo, černé skládky); Stav koryta vodního toku; Stav vodních děl (stav hráze, břehů, kontrola retence, stav jezových objektů, kontrola dokumentace); Stav mostků a mostních lávek (kapacita, ukotvení k terénu) a stav propustků

**Povodňové prohlídky organizují a provádějí povodňové orgány** podle povodňových plánů, a to nejméně jednou ročně (§ 72 odst. 2). Přizvanými účastníky jsou: Zástupce VPÚ ORP, Správce vodního toku (Podniky Povodí, Lesy ČR, s. p.), Vlastníci pozemků a staveb; vodních děl, ...

### **Prohlídky se provádějí zejména:**

Před obdobím jarního tání (zpravidla únor),

Před obdobím letních povodní (zpravidla konec června)

### **Účel povodňových prohlídek je:**

Prevence před povodněmi;

Po povodni, ke zjištění rozsahu a výše škod;

Porovnání stavu, čímž bude možné sledovat trend změn

Povodňový orgán může písemně vyzvat vlastníky pozemků, staveb a zařízení v záplavovém území k odstranění předmětů a zařízení, které mohou způsobit zhoršení odtokových poměrů nebo ucpání koryta níže po toku (§ 72 odst. 3). Pokud neuposlechnou, uloží takovou povinnost rozhodnutím VPÚ ORP (§ 72 odst. 3).

V záplavovém území by se neměl volně nacházet odplavitelný materiál. Jedná se např. o volně uložené dřevo, komposty, stavební řezivo, ukotvení lodí apod. viz aktivní zóna záplavového území (§ 66 a § 67).

Jako velké riziko se jeví také konstrukční a výškové řešení mnoha mostů a lávek pro pěší. Nejsou kapacitní a pevně ukotveny – odplavení a ucpání průtočného profilu s následkem vzduť a mnohem většího rozlivu do okolí.

Všechny zúčastněné instituce ochrany před povodněmi obdrží dokumentaci povodňové prohlídky.

## 2. Povodňová prohlídka Nemojany

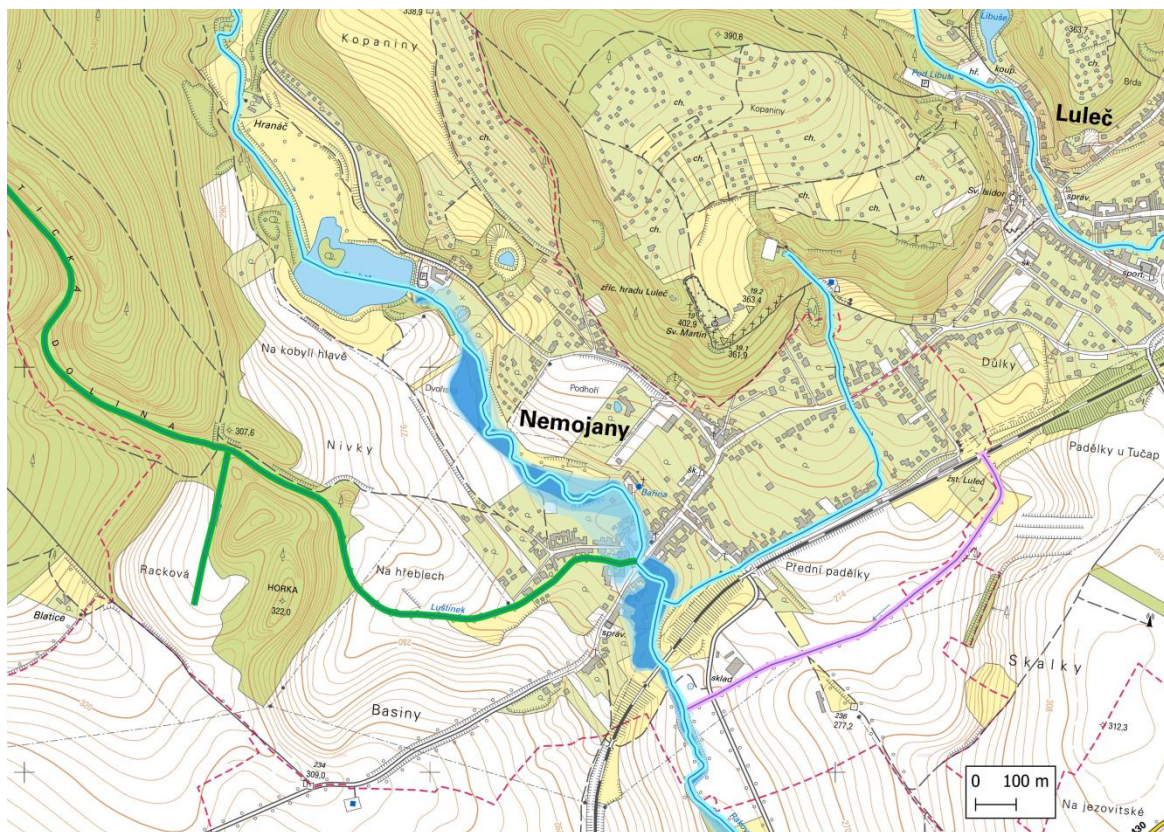
Obec Nemojany se nachází v Jihomoravském kraji, ve správním obvodu obce s rozšířenou působností Vyškov. K 1. 1. 2020 zde bylo evidováno 749 obyvatel.

Nejvyšším bodem na správním území je Ostatečná hora (411 m n. m.), naopak nejnižší bod se nachází na jihovýchodě katastru v údolí vodního toku Rakovec, kde klesá terén na 265 m n. m. Nemojany se rozkládají v údolí vodního toku Rakovec, zástavba je rozložena převážně na levém břehu toku. Převládajícím krajinným prvkem na správním území je orná půda a různorodé zemědělské plochy.

Obec Nemojany spadá do působnosti Povodí Moravy, s. p.

Nejvýznamnějším vodním tokem na území obce je vodní tok Rakovec. Vodní tok Rakovec proniká do území obce ze severu, protéká vodní nádrží Chobot a následně se stáčí směrem na jihovýchod, kde prochází intravilánem obce a pokračuje za hranice katastru. Vodní tok Rakovec následně protéká katastrálním územím Tučapy, Komořany, Rousínov, Velešovice, Holubice a Křenovice. U obce Hrušky se vlévá do vodního toku Litava na jejím ř. km 20,4. Délka vodního toku Rakovec činí 37,1 km s plochou povodí 142,7 km<sup>2</sup>. Vodní tok Rakovec je ustanoven ve vyhlášce č. 178/2012 Sb., kterou se stanoví seznam významných vodních toků a způsob provádění činností souvisejících se správou vodních toků, jako významný vodní tok.

Dále zájmovým územím protéká vodní tok Luštínec. Správcem tohoto toku jsou LČR. Od 1. 1. 2022 pak Vojenské lesy a statky.



**Obr. 1 Záplavové území toku Rakovec**



### **Záplavové území**

Vodní tok Rakovec má na území obce Nemojany oficiálně stanovené záplavové území v úseku ř. km 0,000 - 20,485, které bylo vyhlášené Krajským úřadem Jihomoravského kraje a nabývá platnosti od 25. 11. 2019 (č. j. JMK 170376/2019).

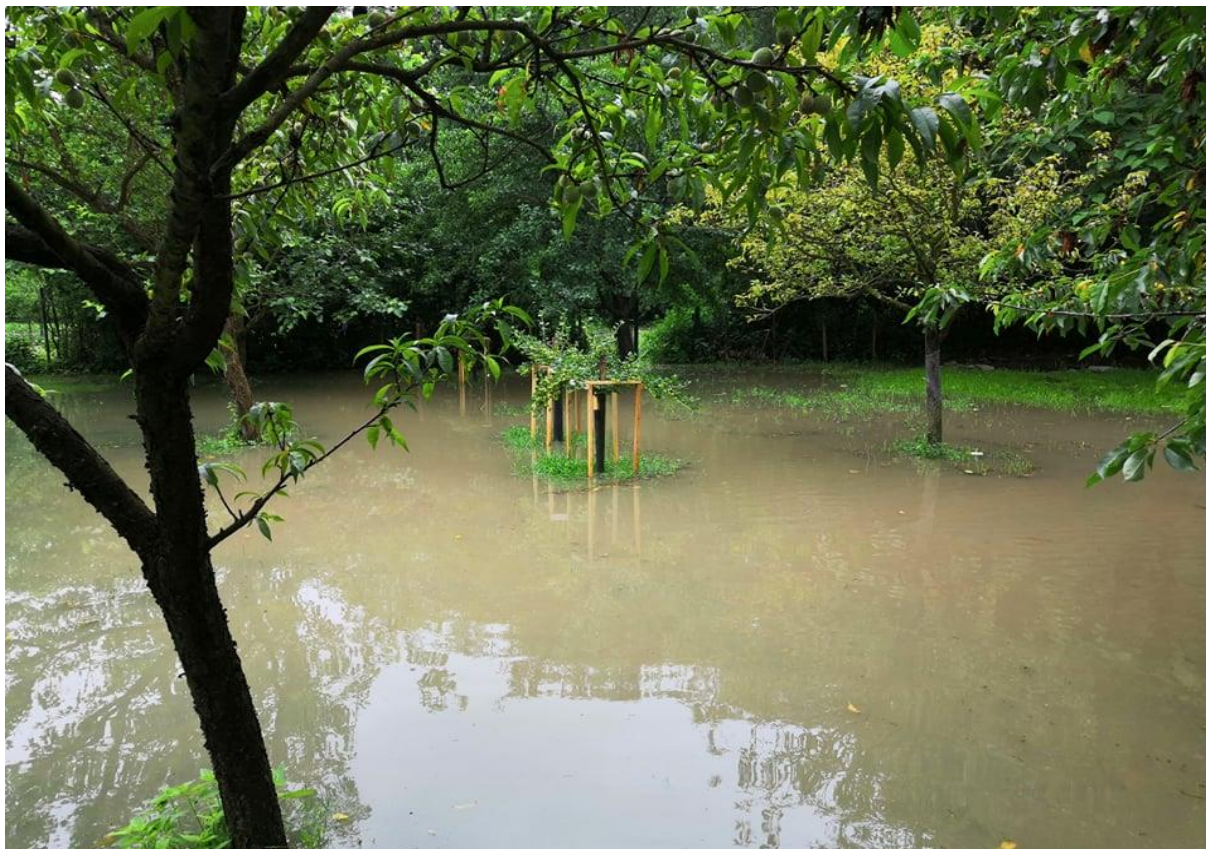
### **Povodňové události**

Dle povodňového plánu obce byly Nemojany postiženy povodněmi v letech 1953, 1962, 1972, 1985, 1992, 2006, 2010, 2014 a 2019. Ve všech případech se jednalo o důsledek extrémních úhrnů srážek, které způsobily zvýšení průtoku vody ve vodním toku Rakovec. Vlivem srážek došlo také ke splachu materiálu z lesních cest a zanášení koryta toků



***Obr. 2 Povodeň z roku 2014***





*Obr. 3 Povodeň z roku 2021 – zatopení zahrady a sadu u farmy Hranáč*



*Obr. 4 Povodeň z roku 2021 – problematický mostek u chatové osady*





***Obr. 5 Potok Rakovec v intravilánu obce***



***Obr. 6 Bezpečnostní přeliv rybíku Chobot***



### 3. Průběh prohlídky

---

Povodňová prohlídka byla rozdělena na dvě části. První část byl terénní průzkum lokalit, kde dochází k častým problémům s povodněmi.

Před zahájením samotné prohlídky byla její trasa navržena tak, aby byla provedena návštěva kritických míst. Sám starosta obce rovněž poskytl fotografie dokumentující povodňové situace.

Celkově bylo zmapováno 26 bodů povodňové prohlídky. Ke každému bodu byla pořízena fotodokumentace (celkem 41 fotografií). Pozemní fotodokumentace povodňové prohlídky provedena pomocí mobilního telefonu Xiaomi Redmi 4X s aplikací Gisella.

Gisella je mobilní mapová aplikace pro sběr dat v terénu s polohou určenou pomocí GPS. Díky této aplikaci byly pořízeným fotografiím přiřazeny GPS souřadnice tak, aby jejich poloha mohla být vizualizována v GIS softwaru a poté v mapové prohlížečce. Fotografie byly zhotoveny zástupci společnosti ENVIPARTNER, s.r.o. a zachycují stav koryta a nejbližšího okolí na podzim 2021.

Na základě předběžného terénního šetření bylo svoláno jednání k povodňové prohlídce na 18. 11. 2021.

Zápis a prezenční listina z tohoto jednání je v přílohách zápisu z povodňové prohlídky.

Problematická místa byla vizualizována v prostředí QGIS 3.10 na podkladu základní mapy a ortofotomapy.

Po povodňové prohlídce došlo ke zpracování terénních dat. Jednotlivá místa byla posouzena a rozdělena do tří kategorií dle priority řešení:

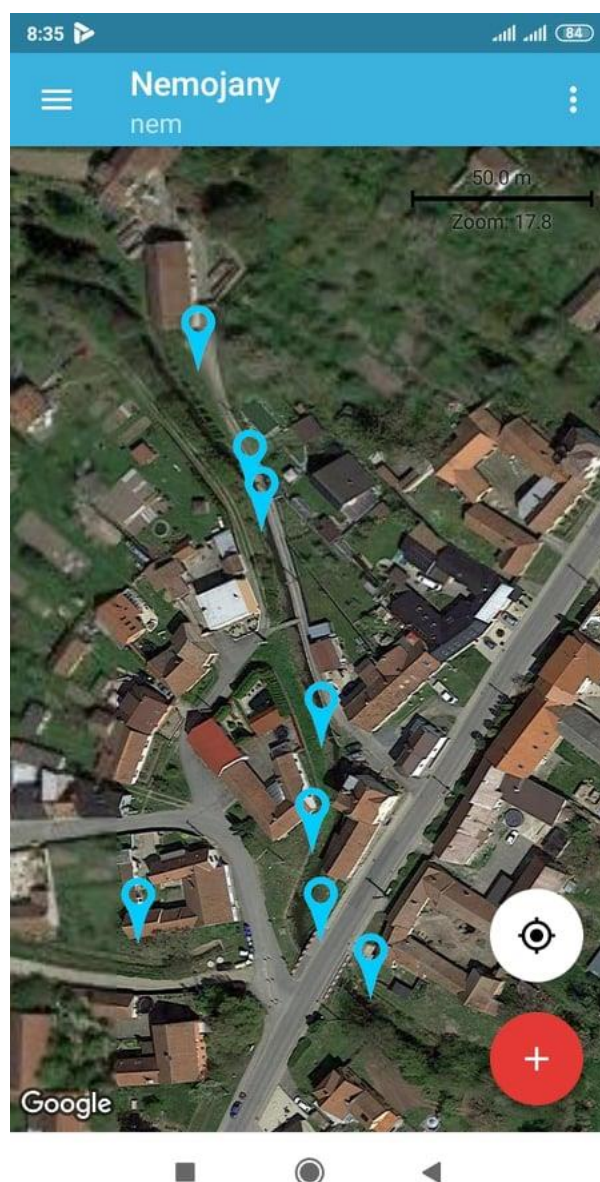
**1** – nejméně závažné (pouze body prohlídky)

**2** – středně závažné

**3** – závažné

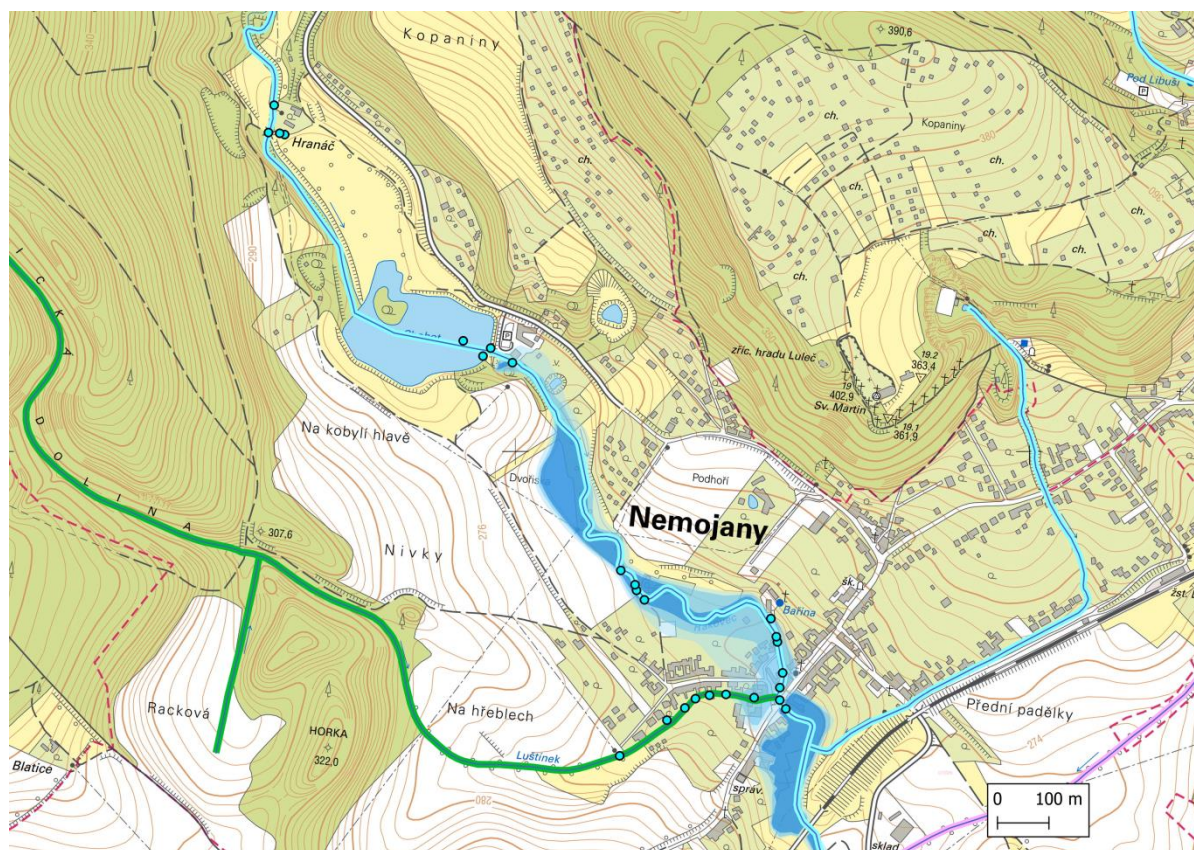
Konkrétně bylo v kat. 1 – 3 body, v kat. 2 – 11 bodů a v kat. 3 – 12 bodů.

Nakonec je výstup z preventivní povodňové prohlídky převeden do webové mapové prohlížečky WEGAS včetně mapových vrstev a kompletní fotodokumentace. Výstupy jsou rovněž v podobě mapového atlasu ve formátu PDF. Adresa povodňové prohlídky: <https://www.wegas.cz/>

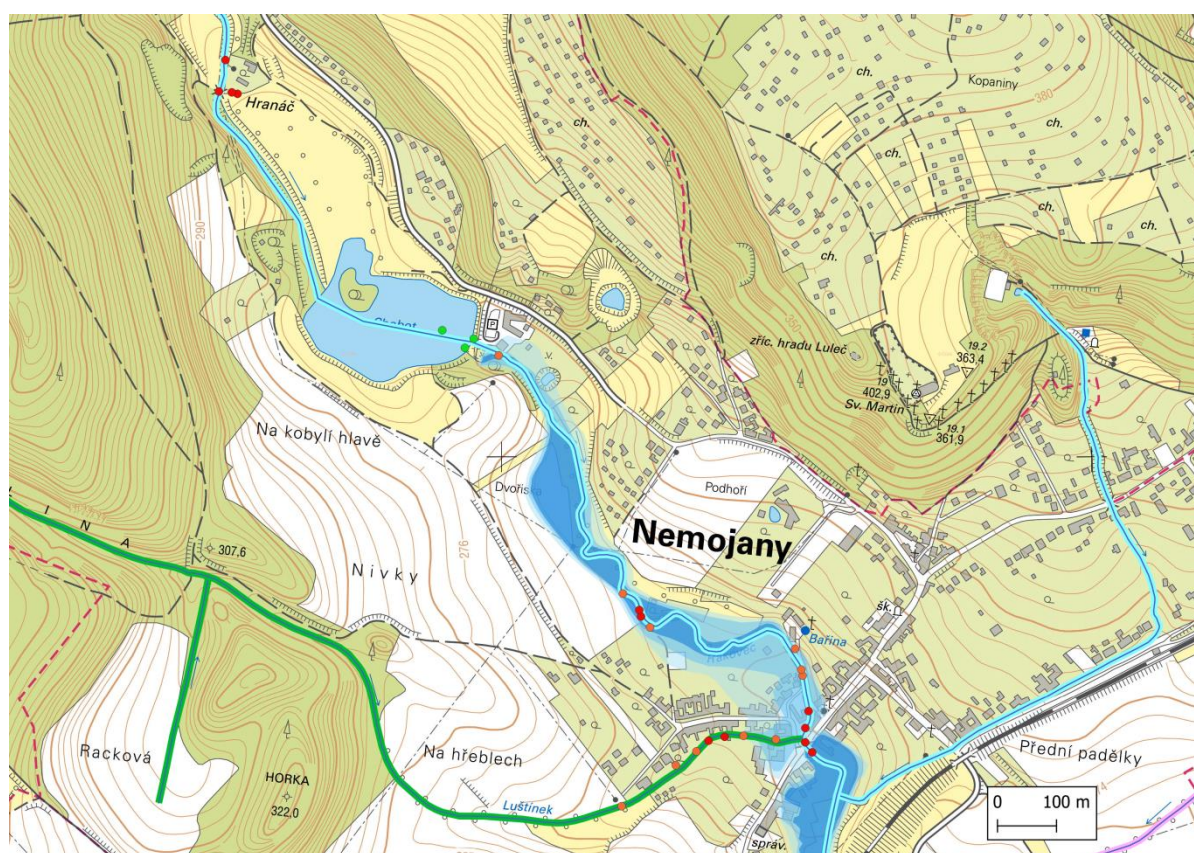


***Obr. 7 Ukázka sběru dat v terénu pomocí aplikace Gisella***





**Obr. 8** Body povodňové prohlídky



**Obr. 9** Body povodňové prohlídky rozdělené dle priorit



## 4. Výsledky povodňové prohlídky

Výsledkem jsou 3 skupiny bodů rozdělených dle priorit, s tím, že nejvíce bude rozpracována skupina 3, jako nejzávažnější.

**Nejzávažnější lokality byly předmětem společného terénního šetření.**

### 4.1. PRIORITY 1 – NEJMÉNĚ ZÁVAŽNÉ

#### Body prohlídky

1, 2, 3

**Závada / pozorovaný jev:** okolí toku, koryto a doplňkové body povodňové prohlídky

Jedná se o doplňkové body povodňové prohlídky, které byly zaznamenány během terénního šetření.



*Obr. 10 Příklad doplňkového bodu povodňové prohlídky*



Obr. 11 Priorita 1

## 4.2. PRIORITY 2 – STŘEDNĚ ZÁVAŽNÉ

### Body prohlídky:

4, 7, 10, 15, 18, 19, 20, 23, 24, 25, 26

### Závada / pozorovaný jev:

V této skupině jsou sdruženy body, kde bylo nalezeno potenciální nebezpečí, jakým může být ucpání propustků.

### Doporučení:

Doporučujeme čištění objektů na toku, v příkopech a další, aby nedošlo k jejich zanášení materiálem. V tocích ani místech blízko vodních toků nesmí být odplavitelný materiál a břehová vegetace by rovněž neměla zasahovat do průtočného profilu vodního toku.





***Obr. 12 Propustky je nutno udržovat průchozí***





Obr. 13 Priorita 2

### 4.3. PRIORITY 3 - NEJZÁVAŽNĚJŠÍ

#### Body prohlídky:

**5, 6, 8, 9, 11, 12, 13, 14, 16, 17, 21, 22**

#### Závada / pozorovaný jev:

V této skupině jsou sdruženy body, kde se nejčastěji vyskytují problémy při povodních. Body 5, 6, 11 a 12 v problematické lokalitě farmy Hranáč, kde se vyskytuje nekapacitní mostek.

Body 8 a 9 nekapacitní mostek u chatové osady.

Body 13, 14, 16 a 17 intravilán obce Nemojany a zanášení koryta, popřípadě pomístně degradované opevnění.

Body 21 a 22 přemostění toku Luštínek.

#### Doporučení:

Viz zápis ze společného terénního šetření.



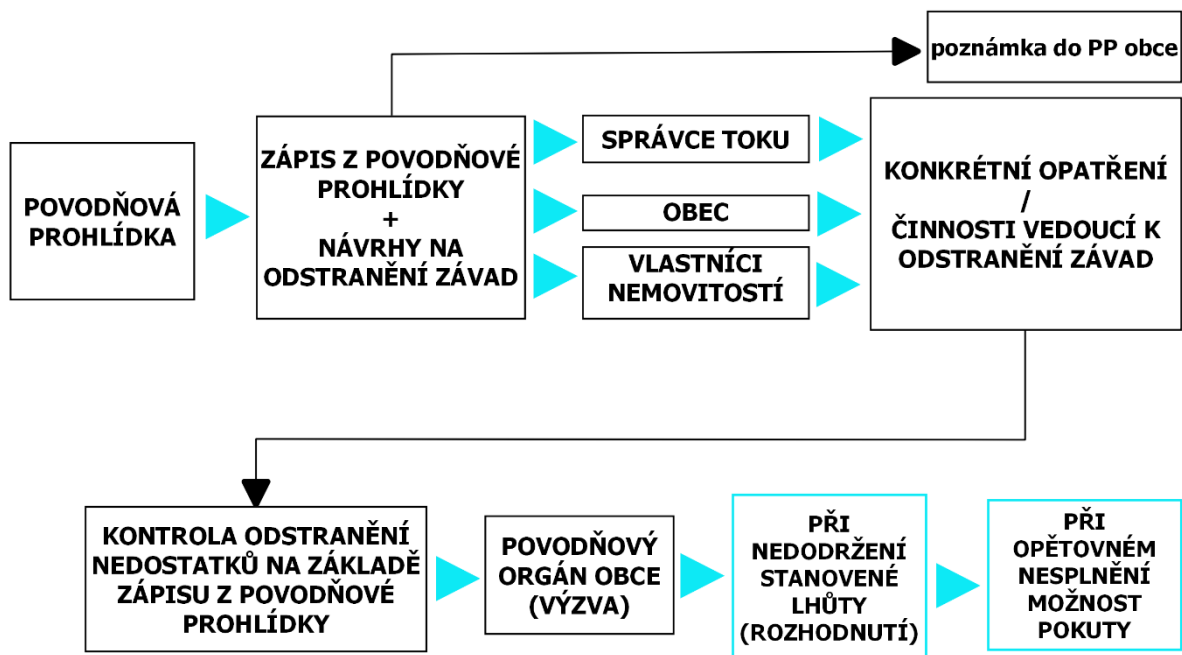


***Obr. 14 Mostek přes Rakovec u chatové osady***



**Obr. 15 Priorita 3**

## SCHÉMA ZPŮSOBU ODSTRANĚNÍ ZÁVAD ZJIŠTĚNÝCH PŘI PROVEDENÉ POVODŇOVÉ PROHLÍDCE



### Podklady pro vytvoření dokumentu k povodňové prohlídce

Terénní šetření - podzim 2021, fotodokumentace, jednání

Povodňový plán

POVIS

Vodní zákon

Další veřejně dostupné mapové vrstvy a podklady – CEVT, DIBAVOD, ČÚZK, Podniky povodí, ...